

## 5 Alarmer og sikkerhedsfunktioner

### Hvis en alarm aktiveres:



Lydløs alarm (om nødvendigt)

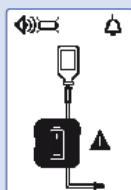
Søg efter årsagen, og foretag den rette handling



Udløs alarmen

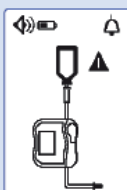


Genoptag tilførslen



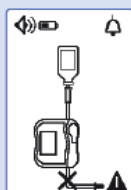
#### Tomt batteri

Tilslut straks pumpen til strømforsyningen.



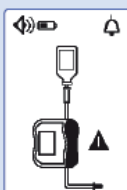
#### Alarm for tom pose/luft i sæt

Skift beholder og sæt, eller se efter luftbobler.



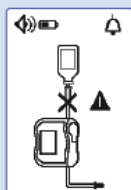
#### Alarm for nedadgående okklusion

Kontrollér, at der er fri gennemgang i sættet efter pumpen ved patientens side.



#### Alarm for åben dør

Luk pumpedøren.



#### Alarm for opadgående okklusion

Kontrollér, at der er fri gennemgang i sættet mellem beholderen og pumpen.



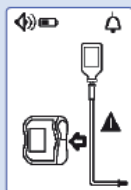
#### Meddelelse om at ønsket volumen næsten er nået

125 mL/h

1500 mL

1490 mL

Fortsæt tilførsel eller afslut tilførsel.



#### Alarm for isat sæt

Kontrollér sættets position over og under pumpemekanismen og indsæt sættet korrekt



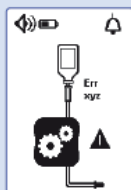
#### Alarm for ønsket volumen er nået

125 mL/h

1500 mL

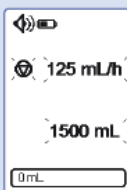
1490 mL

Afslut tilførsel.



#### Alarm om pumpefejl

Notér den tekniske fejlkode (Err xyz), og kontakt personalet, der vedligeholder pumper.



#### Start påmindelsen

125 mL/h

1500 mL

0 mL

Fortsæt til næste trin, eller sluk pumpen.



ZZ10318

Z10318-0\_quick\_reference\_guide\_amika\_DK - 140612

## MEDICINSK UDSTYR

# Amika®

ENTERAL ERNÆRINGS PUMPE


Quickguide



Det er obligatorisk at læse brugervejledningen, inden dette apparat tages i brug.

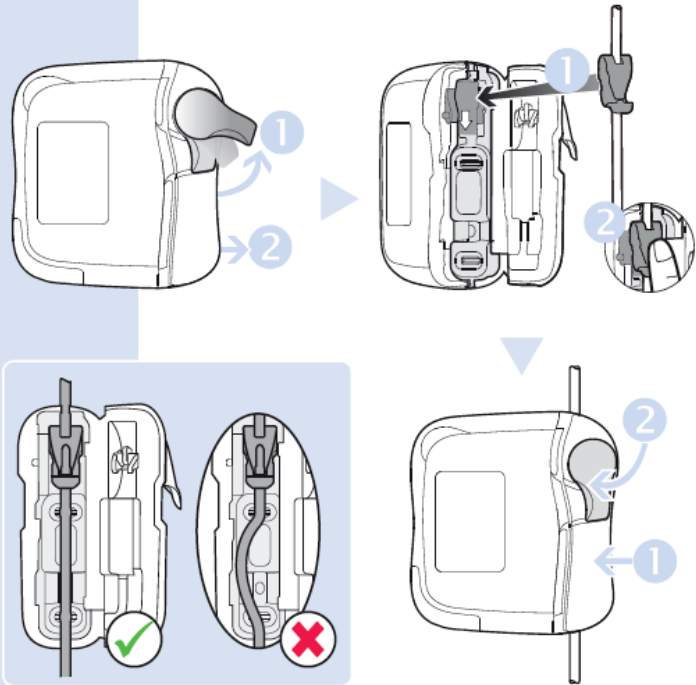
På grund af ændringer af gældende standarder, lovgivning og materialer gælder specifikationerne i teksten og på billederne i dette dokument kun for det apparat, som det leveres med

 **FRESENIUS  
KABI**  
caring for life

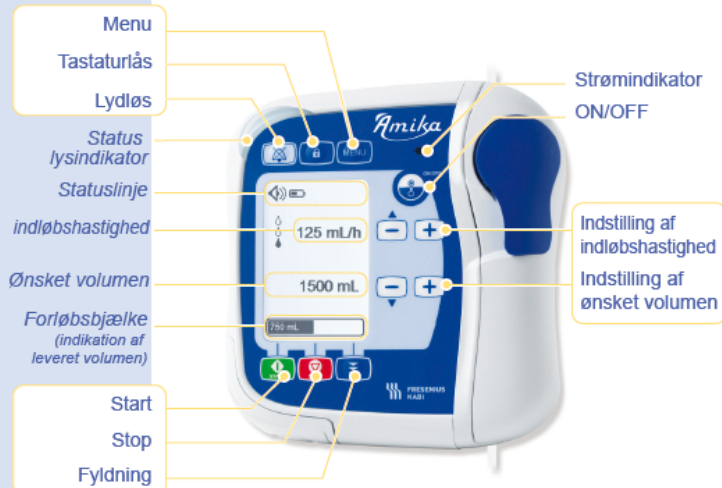
 Fresenius Kabi AG  
61346 Bad Homburg  
Germany  
Phone +49 (0)6172 686-0  
[www.fresenius-kabi.com](http://www.fresenius-kabi.com)

 **FRESENIUS  
KABI**  
caring for life

# 1 Installation af sættet i pumpen



# 2 Symbolforklaring



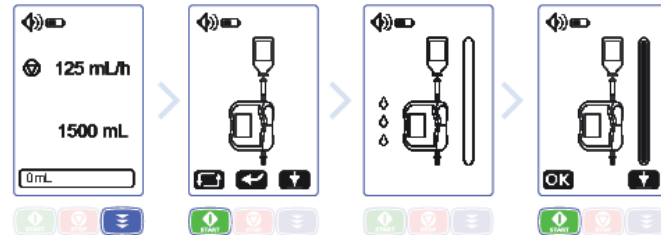
# 3 Anvendelsesmuligheder

## 3.1 Tænd for pumpen

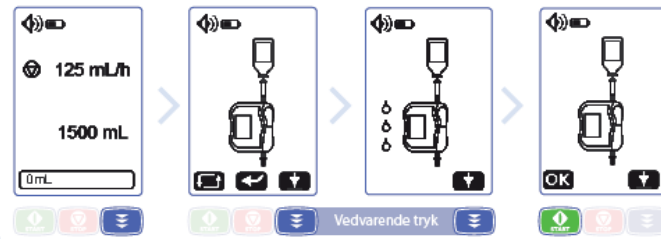


## 3.2 Fyld sættet

Automatisk fyldning (~1 min 45 s)



Semiautomatisk fyldning



## 3.3 Indstil indløbshastigheden (ml/h)



## 3.4 Indstil ønsket volumen (ml)



## 3.5 Start tilførslen (fyld sættet først)



## 3.6 Stop tilførslen



> 2 sek.:  
Nulstilling af forløbsbjælken

Tastaturlås > 2 s

Sluk pumpen > 2 s

# 4 Menu

Stop tilførslen

og tryk derefter på MENU-tasten



For at rulle op

For at rulle ned

Vælg en menu, eller godkend en handling Tilbage til den forrige skærm

Ønsket volumen aktivering/deaktivering

Nattilstand aktivering/deaktivering

Lydindstillinger

Indstillingslås aktivering/deaktivering \*

Kumulativ tæller for tilførselsvolumen

Alarmhistorik

Tilførselshistorik

Kontrast-/lysstyrkeindstillinger

Indstilling for tid imellem 2 alarmlyde \*

Tid imellem meddelelse om at ønsket volumen næsten er nået, og indstillingen ønsket volumen er nået \*

Teknisk information

\* adgangskode påkrævet